



# Anywhere A6 ご利用マニュアル

Ver 3.0.0

LINK PROCESSING

## Anywhere A6 ご利用マニュアル 目次

### **1. 初期設定**

- 同梱物・各機能
- ロール紙セット
- Wi-Fi設定
- Anywhere初期設定
- その他

### **2. 基本機能**

- 伝票再印字
- レシート一覧
- トレーニングモード
- 日計・中間計
- 設定・その他

### **3. QRコード決済**

- 売上
- 返品

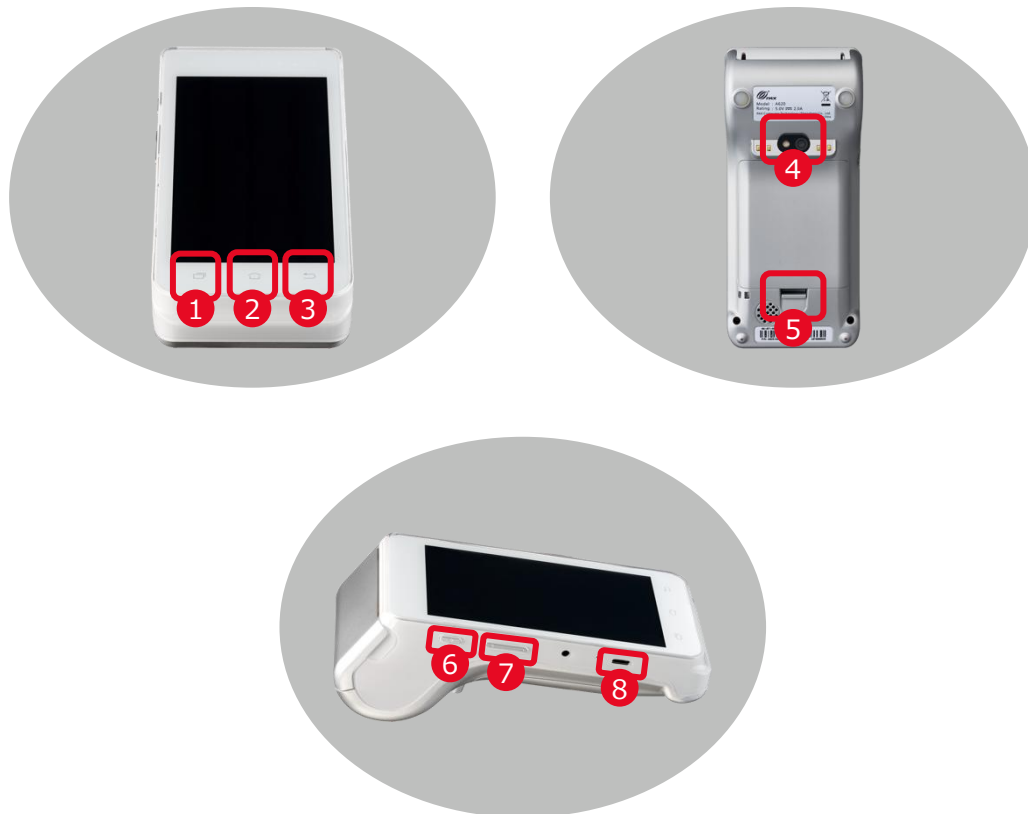
### **4. 困ったときは**

# 1. 初期設定

## 同梱物・各機能

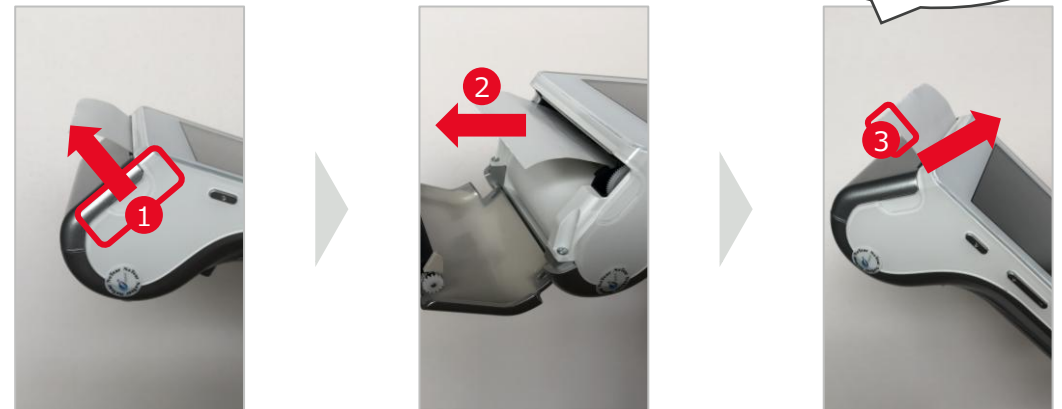
### 同梱物（4点）

端末本体 | 充電用ケーブル | 充電用アダプター | ロール紙



- ①タスクボタン
- ②ホームボタン（「アプリ一覧」に戻る）
- ③戻るボタン（無効化で使用不可）
- ④QRコード/バーコード読み取りカメラ
- ⑤バッテリーカバー開閉用ツメ
- ⑥電源ボタン（短押し：スリープ、長押し：電源OFF）
- ⑦音量調整ボタン（左寄が+ 右寄が-）
- ⑧充電ケーブル差込口（USB-C）

## ロール紙セット



- ①両端の凹みに指をかけ、矢印の方向へロール紙開閉レバーを引き、カバーを開ける
- ②写真と同じ向きにロール紙が出ているようにセット
- ③ロール紙が数センチ出ている状態でカバーを閉め、余白部分を切り取る

## Wi-Fi設定

モバイルLTE通信（SIMカード通信）の場合は設定不要



- ①「アプリ一覧」画面の「歯車」を押下する
- ②「設定」画面の「Wi-Fi」を押下する
- ③「Wi-Fi」画面の右上にある「●」を押下し「ON」に切り替える
- ④接続するネットワーク名を押下する（必要に応じてパスワードを入力）

Anywhere  
初期設定

- ①「アプリ一覧」画面の「Anywhere初期設定」を押下する
- ②「Anywhere」利用規定の内容を確認し「同意する」を押下する
- ③「写真の撮影と動画の記録を許可しますか？」という質問に「許可」を押下する
- ④「音声の録音を許可しますか？」という質問に「許可」を押下する

- ⑤「端末上の写真、メディア、ファイルへのアクセスを許可しますか？」という質問に「許可」を押下する
- ⑥別紙「[端末決済サービス利用開始のお知らせ](#)」に記載されている「[TID](#)」「[TIDパスワード](#)」を入力し、「OK」を押下し、「アプリ一覧」画面に戻る

## その他

- 本端末を利用しない時は、施錠された場所等で保管し、盗難対策を実施してください。
- 電源ボタン長押し後に「電源を切る」「Restart」「機内モード」が表示されます。
  - 「電源を切る」を押下すると、端末の電源が切れます。
  - 「Restart」を押下すると再起動されます。再起動により端末内で動作しているメモリがリセットされ端末動作がスムーズになります。定期的に再起動することをおすすめします。
  - 「機内モード」は押下しないでください。
- 付属品の充電ケーブル、充電アダプターで充電してください。  
付属品以外の機器で充電すると故障の原因になる可能性があります。
- バッテリー残量が30%～70%を維持するように充電すると、バッテリーの劣化を抑制することができます。

## 2. 基本機能

## 伝票再印字

- ①「アプリ一覧」より「QRコード決済」を選択する
- ②メニューを開き「直近明細」を押下する



- ③明細一覧から再印字する明細を開き「この伝票を再印字する」を押下する
- ④再印字の確認メッセージの「OK」を押下し「直近明細」に戻る

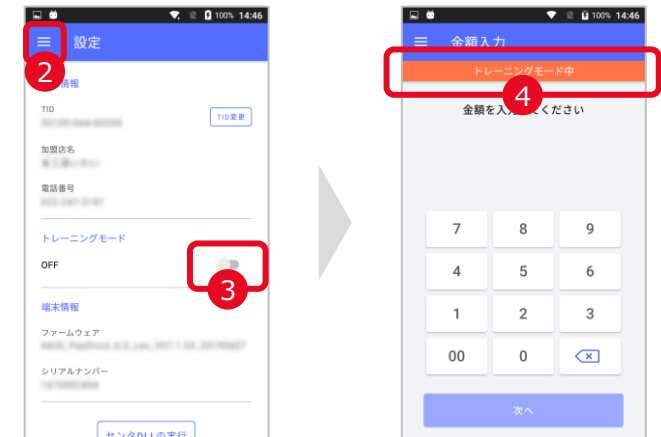
## レシート一覧

番号は印字の順番

	売上	取消・返品	伝票再印字
QRコード決済	①お客様控 ②加盟店控	①お客様控 ②加盟店控	①お客様控 ②加盟店控

## トレーニングモード

- ①「アプリ一覧」より「QRコード決済」を選択する
- ②メニューを開き「設定」を押下する



- ③トレーニングモードの「●」を押下し、青色（ON）になったことを確認する
- ④画面上部に表示されるオレンジ色の「トレーニングモード中」の帯が目印

- ・トレーニングモードは、加盟店様が実際に端末を操作して習熟していただくためのトレーニング用に用意されたものです
- ・本番の決済処理が行われないため、実際のカードやQRコードを使って、売上や取消・返品の手続きを行うことが可能です
- ・使用する場合は、「メニュー」→「設定」→「トレーニングモード」を「ON」に変更し、使用しない場合は必ず「OFF」に戻してください
- ・トレーニングモードではカード会社やQR決済事業者へ取引情報は一切送信されません
- ・トレーニングモードを「OFF」に戻し忘れて、実際のお客様の支払いを受け付けてしまうと、取引が成立せず、かつカード情報等は一切残らないため、弊社でもリカバリーできかねますので、ご注意ください

## 日計・中間計

- ①「アプリ一覧」より「QRコード決済」を選択する
- ②メニューを開き「日計・中間計」を押下する



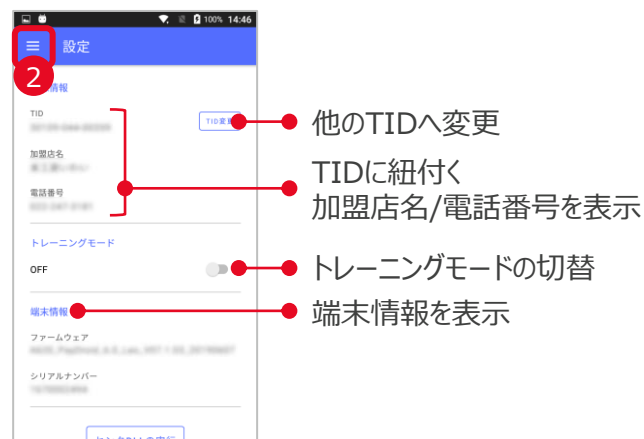
- ③「日計」を選択し「集計を実行する」を押下する
- ④集計結果が一致していれば日計は完了

- 日計とは、端末内で保持する取引件数と決済センター側で保有する取引件数とを確認する作業のため、**取引があった日は必ず業務終了後に日計を行ってください**
- **日計を3日間行わないと、日計を行うまで、売上、返品処理ができなくなる**のでご注意ください
- 中間計とは、前回日計を行ってから現在までの取引件数を確認することが可能で、決済センターとの通信は行われず、取引の履歴も消えません  
ただし、中間計を行っても日計を行ったことにはなりません

- ⑤レシートで取引結果が「NG」となっている日付を特定する
- ⑥「Web管理画面」で計上された取引明細を確認する
- ⑦取引件数とWeb管理画面上の取引明細の結果を突合し、一致していない取引を特定する
- ⑧特定した取引を再度売上または取消・返品処理する場合は、改めて取引の操作を実施し、二重で取引をしてしまった場合は、誤った取引を取消する処理をする

## 設定・その他

- ①「アプリ一覧」より「QRコード決済」を選択する
- ②メニューを開き「設定」を押下する





## 3. QRコード決済

売上

- ①「アプリ一覧」より  
「QRコード決済」  
を選択する



金額入力

- ②金額を入力し「次へ」  
を押下する  
※入力可能金額は  
「9,999,999円」まで

入力内容確認

- ③金額を確認し、「カメラ  
起動」を押下する  
※一括払いのみ

QRコード/バーコード  
読み取り

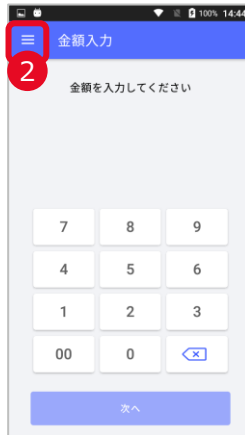
- ④端末背面にあるカメラ  
でお客様のQRコード/  
バーコードを読み取る

レシート印字・  
取引完了

- ⑤「業務メニュー」を押下  
し「アプリ一覧」へ戻る

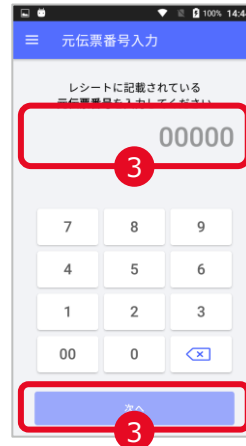
## 返品

①「アプリ一覧」より  
「QRコード決済」  
を選択する

②メニューを開き「取消・  
返品」を押下する

## 元伝票番号入力



③「元伝票番号」を入力し  
「次へ」を押下する

## 取引日時入力



④「取引日時」を入力し  
「次へ」を押下する

## 入力内容確認



⑤入力内容・金額を確認し、  
「返品実行」を押下する

レシート印字・  
返品完了


⑥「業務メニュー」を押下し  
「アプリ一覧」へ戻る

## 4. 困ったときは

本マニュアルで解決しないときは、弊社ホームページの「よくあるご質問」を参照いただくか、サービスデスクまでお問い合わせください。

リンク・プロセッシング ホームページ「よくあるご質問」

<https://www.linkprocessing.co.jp/support/index.html#faq>



リンク・プロセッシング ホームページ「マニュアル」

<https://www.linkprocessing.co.jp/support/manual/>



リンク・プロセッシング サービスデスク（24時間365日営業）

電話番号 03-4446-4720

TIDおよび（表示されていれば）エラーコードをご用意いただくとご案内がスムーズです

